





T.v.: Sjöboden är utförd i två olika golvnivåer anpassade till berghällarna. Närmast ligger den vedeldade bastun med utsikt över fjärden. Ovan: Ett stort rumsbildande skärmtak av kärnfura skyddar huvudbyggnadens entré.

En seglares skärgårdshus

TEXT ANDERS LANDSTRÖM OCH JESPER GEDDA

Invid ett smalt sund gränsande till en stor skärgårdsfjärd är flera små trähus uppförda. De är gråfärgade och väl inordnade i det storslagna landskapet. Husen är byggda för att användas året runt för rekreation, för möten med vänner och naturupplevelser.

Beställarens drömmar har varit vår inspiration och bland annat resulterat i en sjöbod med bastu, utformad som en glasad styrhytt på den stora bryggan. Rektangulära, grånande faltak bildar tillsammans med de runda berghällarna en spännande komposition.

Efter en kortare klättring längs en klippa når man huvudbyggnaden, vilande på klippans krön. Ett större skärmtak i trä vid entrén skyddar mot dåligt väder. Byggnadens undervåning är planerad helt för samvaro, även under det att måltiden tillagas. Mitt i huset ligger en eldstad som, förutom att vara avdelare mellan kök och vardagsrum, även bär de limträbalkar på vilka övervåningen vilar. Övervåningen domineras av ett master bedroom, inhängt i takstolen som en avskild balkong, och med en hänförande utsikt över fjärdens glittrande vatten.



Ovan: Allrummets matplats med synlig stålvarerkonstruktion i taket.
T.h.: All fast inredning specialritades, bland annat kökssnickerier i oljad körsbär.





Den högt belägna huvudbyggnaden försedd med radialsågade fönsterpartier och fasadpanel behandlad med järnsulfatlösning.

För att skapa ett sammanhållande statiskt system för takstolarna är mellanbjälklaget sammanbundet med takfoten genom ett system av stålvajrar och vantskruv. En estetisk och konstruktiv lösning liknande stagningen av en båtmast, som tilltalade beställaren mycket.

Innanför huvudbyggnadens klippa breder en vindsyddad och återskapad äng ut sig. Vid ängens norra del ligger en snickarbod och i söder ett generöst gästhus. Gästhusets bottenvåning rymmer förutom sovrum även plats för tekniska apparater. Övervåningen är förskjutet i förhållande till undervåningen och tar stöd på berget. Från allrummet har man kontakt med huvudbyggnaden och utblick mot fjärden mellan de av vind formade tallarna.

Trä används genomgående som material i såväl stomme som ytskikt.

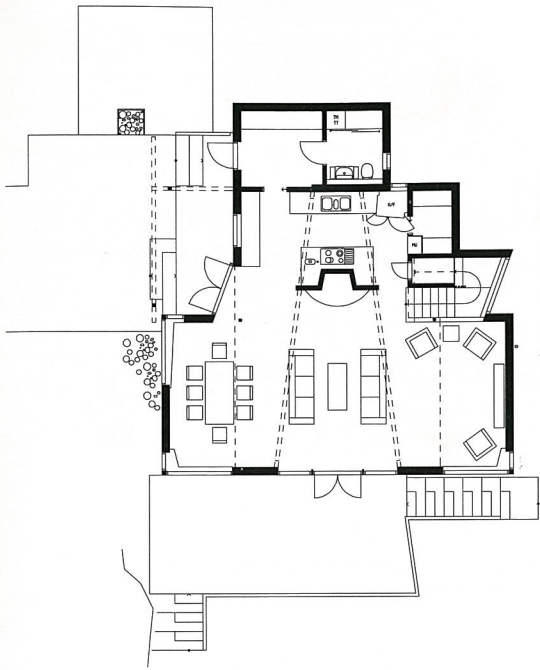
Trä används genomgående som material i såväl stomme som ytskikt. Byggnadernas utsida har liggande panel av sågad falsad spårpanel i två bredder, 5" och 4". Taken är belagda med faltaksbrädor av kärnfura med takfotsdetaljer i titanzink. Efter det att fasadpanelerna fått urlakas av väder och vind under en vinter beströks de med järnsulfatlösning. Fönstersnickerierna är av ett svenskt patenterat system med profiler av radialsågad kärnfura som tillverkas i Norrbotten.

Interiörerna är försedda med vitmålad 4" dubbelfasspont på vägg och i tak. Golven består av Norrvange kalksten samt massiv ek och vitolja furutilja. De flesta specialritade snickerierna är målade vita, utom huvudbyggnadens kök som är i oljad körsbär.

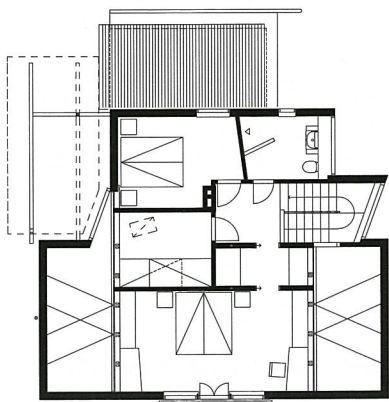
Bas- och underhållsvärme sker via solinstrålning samt elslingor lagda under stengolv, komfortvärme via elkonvektorer och murade eldstäder. Det vatten som förbrukas tillverkas i en egen avsaltningsanläggning och avloppet renas i eget reningsverk.

Tillsammans med duktiga hantverkare har vi haft förmånen att genomföra en seglares dröm om ett eget skärgårdshus.





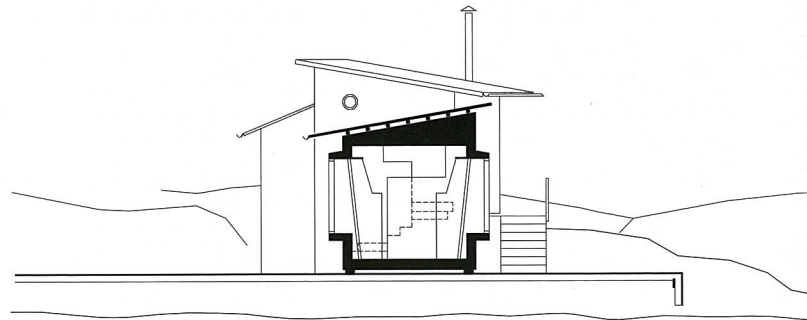
Huvudbyggnadens entréplan.



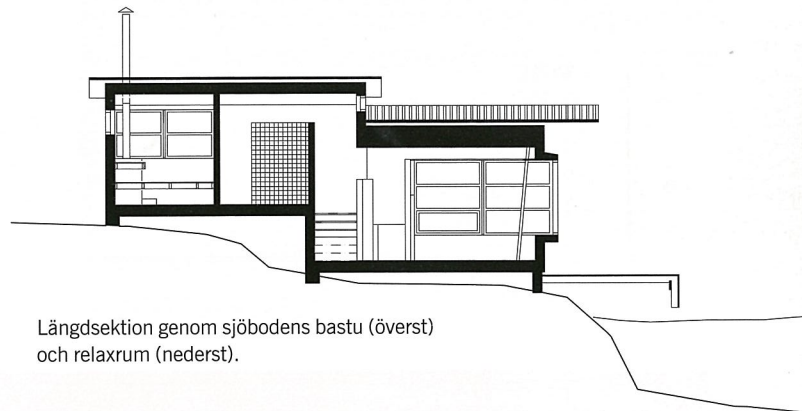
Huvudbyggnadens övre plan.



T.v.: Gästhusets invändiga limträbalkar utnyttjas som konsoler för att bära taket över uteplatsen. En uppmurad grill är placerad rygg-i-rygg med allrummets eldstad. Övan: De tre byggnaderna inplacerade i skärgårdslandskapet.



Tvärektion genom sjöbodens relaxrum.



Längdsektion genom sjöbodens bastu (överst) och relaxrum (nederst).

Fakta:

Plats: Stockholms ytterskärgård

Arkitekt: Landström Arkitekter AB genom Anders Landström, Jesper Gedda, Karin Löfgren (inredning)

Övriga konsulter

K: Tyréns AB genom Laine Montelin, Tomas Alsmarker

E: Lennart Goldring AB

Byggherre: Privat

Entreprenadform: Delade entreprenader samordnade av arkitekt och bygglidare

Entreprenör: FKTS AB genom Peter Erelöf bygglidning med snickare Markku Lehtonen, Rainer Persson

Byggnadsår: 2001