

# Ambassadresidens Pretoria

Arkitekt: Landström Arkitekter AB

Som ett av de första utslagen av Fastighetsverkets nya politik med »utväxling« av gamla ambassadbyggnader mot nybyggda, invigdes Sveriges nya ambassadörsresidens i Pretoria i april 2003. Arkitekterna beskriver det ambitiösa projektet och Rasmus Wærn kommenterar på sidan 54.

**Arkitekten beskriver:** På en av Pretorias gröna kullar med utsikt över stadens centrala delar ligger den tomt Statens fastighetsverk köpt för medel frigiörda genom försäljning av en äldre gård i Kapstaden. Här på den sydafrikanska högplatån, 1500 meter över havet, liknar klimatet svensk sommar större delen av året. Det blir inte alltför varmt och sällan minusgrader varför behovet av värmestillsättning är litet.

Vi har försökt skapa en byggnad som utgör ett intressant möte mellan våra kulturer i former och material. En långsträckt byggnad placerad längs gatan ger en skyddad trädgård. Täta gavlar gör att den lågt stående morgon- och kvällsolen bemästras. Mitt på dagen tar långsidornas överhängande tak hand om den högt stående solens strålar och skärmar

de rikt glasade rummen. Entrén till huset – såväl som till trädgården – görs genom en öppning under byggnaden. Vi har eftersträvat att lösa upp gränsen mellan ute och inne. Gäster kan ledigt röra sig mellan salong och matsal och de möblerade trädgårdsrummen.

Huset fungerar så, att en av Utrikesdepartementet möblerad representationsdel med svensk inredning och formgivning är primär. Till den finns service- och personalutrymmen för lokalt anställd personal kopplade. Ambassadörens privatbostad, högst upp i huset, har fri utsikt över såväl staden som trädgården. Läget ger trygghet men också öppenhet. Detta har uppnåtts genom att krav på säkerhetshöjd över mark tillgodosetts. Fönsterpartierna har av samma anledning kunnat göras generösa.



1. Entréfasaden.

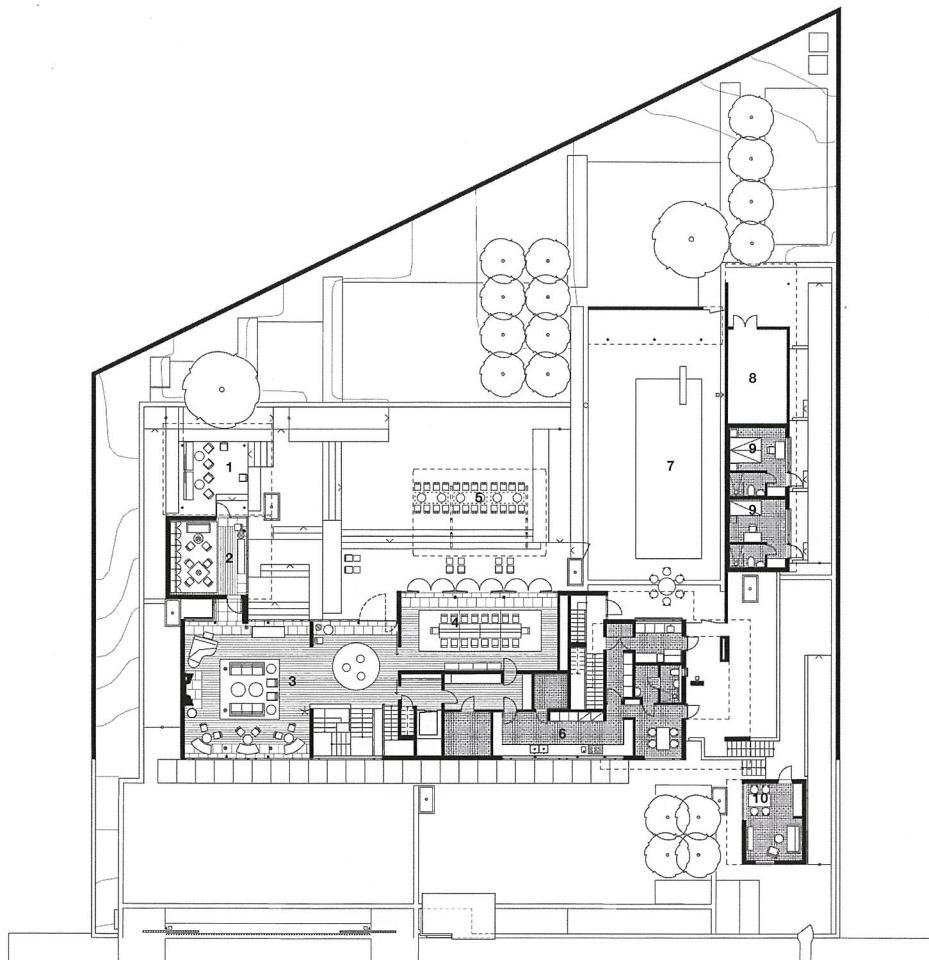
2. Representationsdelen på plan 2.  
Alla möbler utom soffor av Jonas Bohlin.





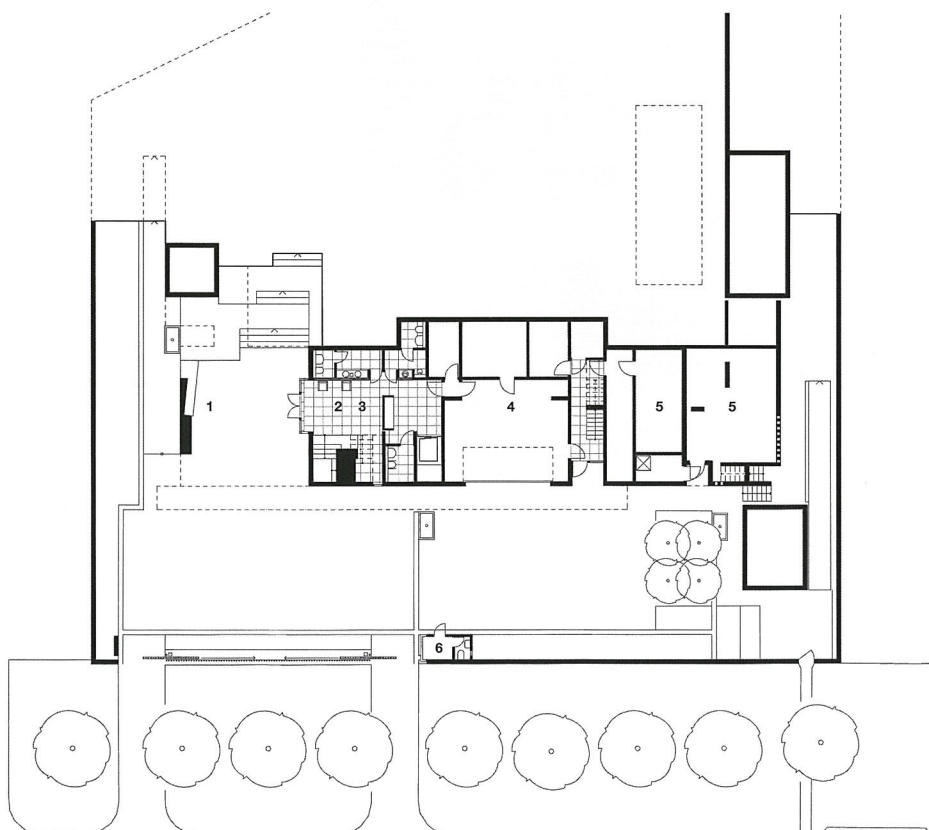
**PLAN 1 TR 1:400**

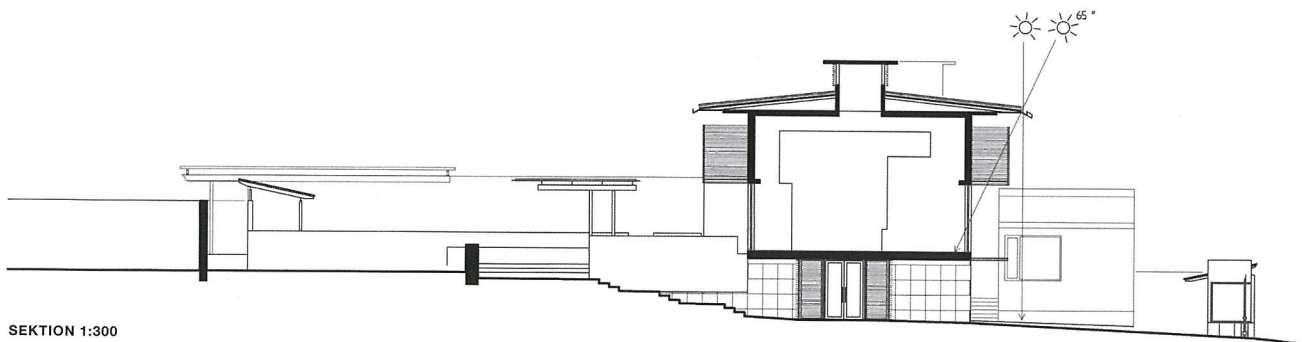
- 1. LOGGIA
- 2. BIBLIOTEK
- 3. SALONG
- 4. MATSAL
- 5. TERRASS
- 6. KÖK
- 7. POOL
- 8. FÖRRÅD
- 9. ÖVERNATTNINGSRUM  
HUSHÅLLSANSTÄLLDA
- 10. UPPEHÅLLSRUM  
HUSHÅLLSANSTÄLLDA



**ENTRÉPLAN 1:400**

- 1. ELDGROP
- 2. ENTRÉ
- 3. KAPPRUM
- 4. GARAGE
- 5. TEKNIK
- 6. VAKT





SEKTION 1:300

Representationsdelens interiör ska ge en förnimmelse av enkelhet, ljus och solid form. På golven ligger ektiljor medan trappor och andra detaljer skotts med flammad granit. Innertak i dessa delar är vitmålad sågad träpanel.

Hall och salong är neutralt vita och ljusgrå med en skir rumskaraktär. Belysning i de höga rummen kommer från ljuskronor av kopparrör. Matsalen har en grönmålad träpanel då rummet speglar trädgården. Biblioteket är färgsatt i en röd kulör och under den tillhörande loggian kan man sitta och invänta den nedgående solen.

Husets väggar är murade av tegel som putsats. Ytterväggar är en helsten tjocka och bär mellanbjälklag av betong. Ett tungt takbjälklag av betong projekterades men ändrades senare till en takstolskonstruktion av trä. Yttertaken är, på de ytor som inte kan ses från marken, av profilerad plåt, medan de lägre är grå skiffer. Byggnadens socklar och de trädgårdsmurar som uppförts är av ljus sandsten som ansluter till hårdgjorda ytor av en livlig, rostfärgad skiffer. Vid de stora glasade partierna, i golvens stenfriser finns elslingor. Dessa utgör enda installation för uppvärmning som utförts. Rum där luften kyls är enbart matsalen och master bedroom. Rummen genomventileras via luckor i fönsterpartierna då temperaturen utomhus under stor del av året är densamma som inne.

ANDERS LANDSTRÖM, JESPER GEDDA,  
KARIN LÖFGREN, JONAS BOHLIN

**1. Entrén som förlagts till en skyddande öppning i huskroppen. Till höger ingång till entréhallen, rakt fram entré till gården.**

**2. Biblioteket med möbler av Jonas Bohlin.**

Foto Åke E:son Lindman



1

2







**Föregående uppslag.** Gården, som är platsen för mycket av representationen.

**1. Matsalen.** Fondvägg med draperi av Irene Agbaje. Stolar av Josef Frank.

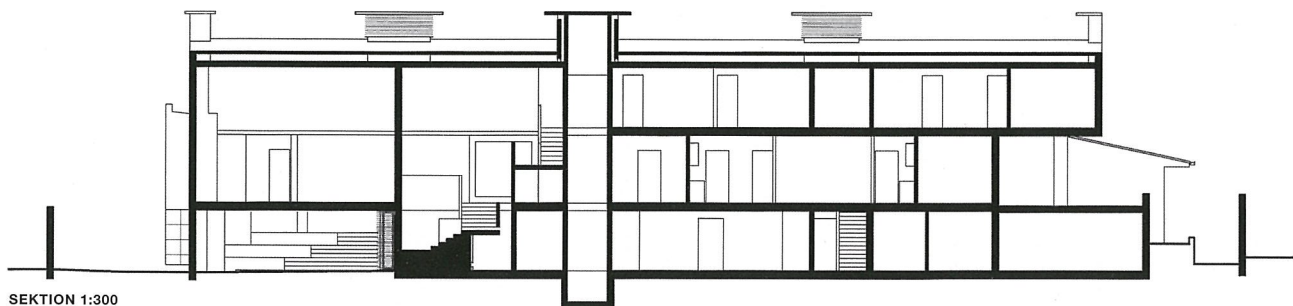
**2. Trapphallen** med skulptur av Torsten Renquist.

Foto Åke E:son Lindman

**FAKTA**

**Adress:** Canopus Street, Waterkloof Ridge, Pretoria, Sydafrika. **Arkitekt:** Landström Arkitekter AB genom Anders Landström (ansvarig), handläggare: Jesper Gedda och Karin Löfgren. Medarbetare: Jan Linder. **Beställare:** Statens fastighetsverk/ Utrikes fastighetsdistrikt. **Projektledning:** Statens fastighetsverk. **Hyresgäst:** Utrikesdepartementet. **Inredning/UD:** Jonas Bohlin Arkitektkontor AB genom Jonas Bohlin (ansvarig), Jacob Hertzell, Hans Sjöstrand, samordning av Anders Landström. **Landskaps-**

**arkitekt:** Bengt Isling, Nina Medén-Britth, Nyréns Arkitektkontor AB (huvudhandling). **Konstnärlig utsmyckning:** Irene Agbaje, Torsten Renquist, mfl. **Projektledare:** Kjell Strandqvist, Konstrådet. **Arkitekt Sydafrika:** Boogertman Krige Architects (kontraktshandlingar). **Byggledning Sydafrika:** Kerr Developments. **Generalentreprenör:** van der Linde & Venter Construction. **Bruttoarea:** 875 kvm. **Byggnadskostnad:** 7 Mkr. **Inredningskostnad:** 1,4 Mkr. **Byggnadsår:** 2002-03.



SEKTION 1:300

