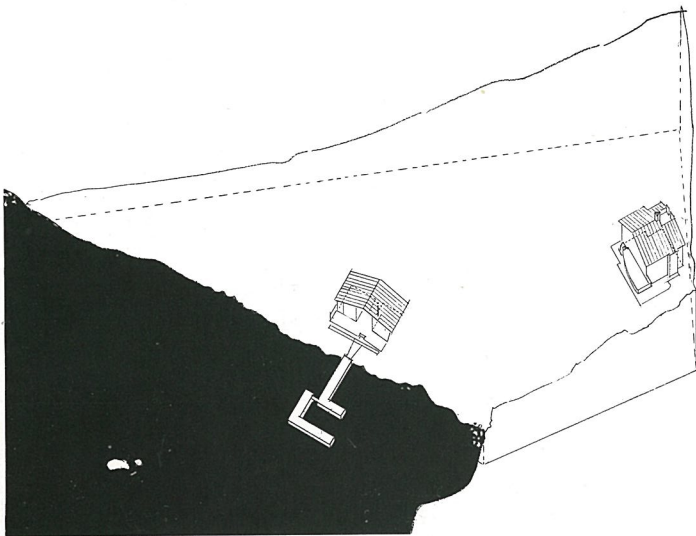


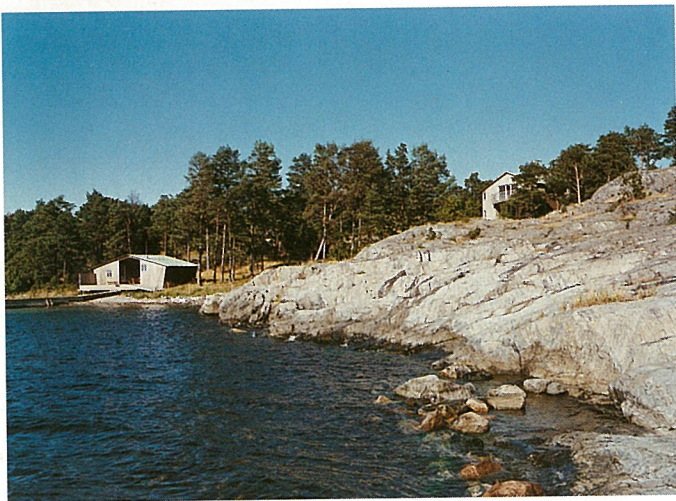
# SKÄRGÅRDSHUS, RISSELO

ANDERSSON + LANDSTRÖM AOS ARC

**Skenbart anspråkslöst visar sig detta lilla skärgårdshus i den stockholmska mellan-skärgården vara ett hus med extrem precision i detaljeringen. Arkitekten beskriver och Olof Hultin kommenterar på sidan 31.**



AXONOMETRI 1:1300



Ovan. Den klippiga stranden mot väster, med "båthus" vid vattnet och bostadshuset på en högre nivå.

T h. Sydsidan av huset, där den fristående balkongen får både öster- och västersol.

Foto Åke E-son Lindman

Vid en stor skärgårdsfjärd är dessa små trähus byggda, gråfärgade och placerade så de skall inordnas i landskapet.

Läget på ö ute i havsbandet medför en båtfärd. Väl på plats är husen ordnade för en enkel vistelse. Bygda att användas under alla årstider för rekreation, möten med vänner och naturen. Rummen i sig, sparsamma på ting och med många utblickar är formade med "österländskt" rumstema som inspiration.

Mot fjärden i syd ligger bryggan ansluten till sjöhusets generösa trädäck. Ett genomgående rum i mitten ger skugga och under blåsiga dagar lä, då en lucka i bakändan kan stängas så det skapas en vindstrut.

Sjöhuset är byggt för strandliv med utomhuskök och matplats. Två gästrum med totalt 6 sovkojer, en vedeldad bastu och förvaring av kajaker mm.

Huset är placerat på en högre klippavsats. Undervåningen domineras av en mittplacerad hall för klädupphängning och förvaring bakom skjutdörrar. De fyra sovkabysserna med fasta möbelsnickerier möjliggör små rumsmått. Skjutdörrar ger avskildhet.

Överplanet är ett enda gemensamt rum uppdelat för olika aktiviteter så att vad man än gör är man delaktig i samvaron. Överplanets balkong är formad så att värmande solstrålar når fram både under frukost och sen sommarmiddag. En steg leder till ett utsiktsplan på kökets tak.

Trä är genomgående material, utsidan med sågad falsspontad panel i två bredder 5" och 4" strykna med järnvitriol. Takens undersidor är målade med slamfärg och fasadsnickerier med linoljefärg, kompletterade med fasadplåt av reinzink.

Insidan, lite av en "cigarrask" av slätspontad 3" granpanel eller björkplywood på tak och vägg. Golv av oljad 5" granplank. Stengolv i Gotlandskalksten. Fasta skåp- och möbelsnickerier i björkplywood, många lösa möbler i oljat körsbärsträ.

Basuppvärmning via solinstrålning och värmeslingor lagda i de tunga materialen. Tilläggsvarme via vedkaminer och elfolie i taken. Husets svart- och gråvatten återgår via markinfiltrationsbäddar. Förmultningsbart avfall komposteras.

Stor möda ägnades bevarandet av de mossbevuxna klipporna under byggnationen. Marken är lagad med en blandning av torv och sand, en särskild gräsblandning är framtagen lika befintlig markvegetation.

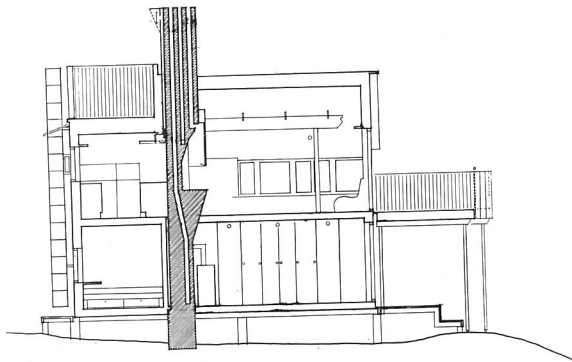
ANDERS LANDSTRÖM







# SKÄRGÅRDSHUS



SEKTION 1:200

1. Vardagsrummet, med matbord och den stora öppna spisen som avskiljer köket.
2. Köket med all inredning ritad för platsen.
3. Vardagsrummet med fönsterparti ut mot balkongen. Väggar av 3" slätspont av gran, golv av 5" granplank.

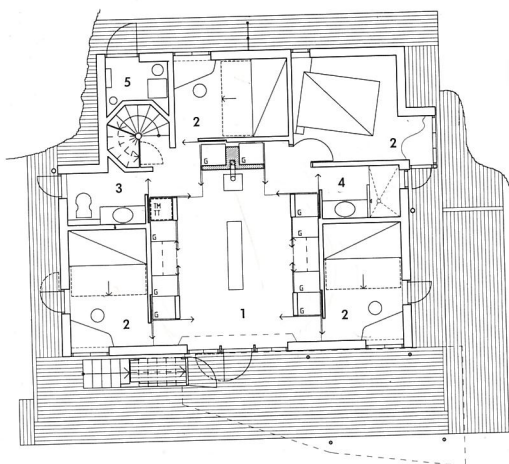
Foto Åke E:son Lindman



1

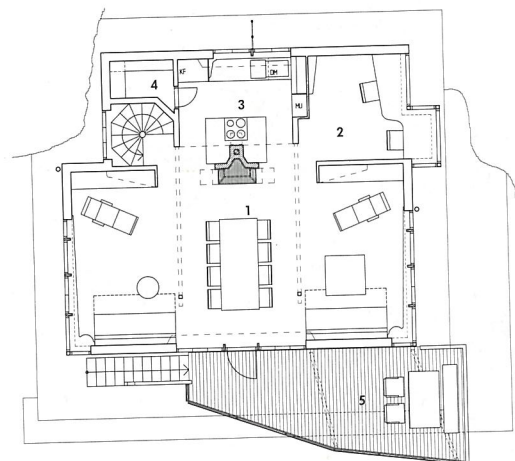


2



UNDRE PLAN, 1:200

1. HALL
2. SOVRUM
3. WC
4. DUSCH
5. TEKNIK



ÖVRE PLAN, 1:200

1. VARDAGSRUM
2. ARBETSPLATS
3. KÖK
4. SKAFFERI
5. BALKONG







# SKÄRGÅRDSHUS

1. Sovrum på undre planet. Väggar av gran, inredning av björkplywood.

2. Hallen på undre planet. Ett sinnrikt system av skjutdörrar skiljer av hallen från sovrut till höger och trappa till vänster. (Se plan på föregående uppslag)

3. Fasaden mot väster. Panelen är falsspontad och stående, struken med järnvitriol. Snickerier målade med linoljefärg.

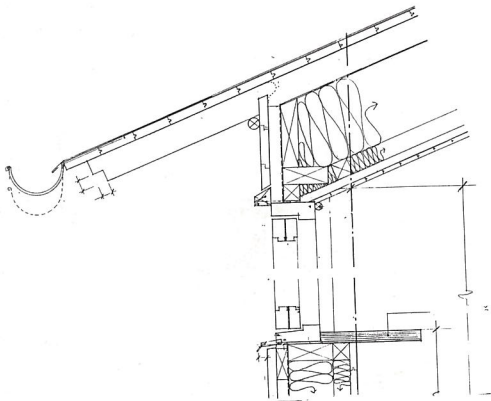
Foto Åke Eison Lindman



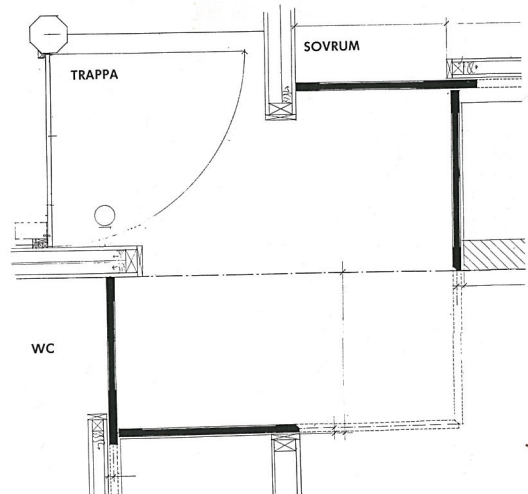
1



2



DETALJ AV TAKFOT, 1:20



DETALJ AV SYSTEMET MED DOLDA SKJUTDÖRRAR VID TRAPPHALLEN, 1:120



### SUMMARY

These small timber houses — grey in colour so as to blend into the cliff and rock landscape — are located by a large bay in the Stockholm archipelago. The lower floors are dominated by a central hall with storage and sleeping cabins behind sliding doors. The upper floors consists

of a single, communal room with an open fireplace on the opposite wall from the outlook terrace. Timber is used throughout; redwood in the frame and whitewood, birch and cherrywood as finishes and on details. Architects: Andersson & Landström ARC, Stockholm. For comments see page 71.





## SKÄRGÅRDSHUS

### FAKTA

**Adress:** Skärgårdshus, Risselö. **Arkitekt:** Andersson + Landström AOS ARC AB genom Anders Landström. Medarbetare Mikael Bergquist, John Billberg. **Landskap:** Bengt Isling. **K:** Kurt Henriksson. **V:** Leif Nilsson Jarl Magnusson AB. **E:** Kjell Sundberg KSAB. **Entreprenadform:** Delade entreprenader. Samordnade av arkitekt och byggherre. **Byggnadsentreprenad:** Djurö Byggtjänst AB med Gert Åberg som platsansvarig. **Byggnadsår:** 1993.

**Bostadshuset på sin klippfylla med gaveln mot fjärden. I takets bakkant en särskild utsiktsterrass.**

Foto Åke E:son Lindman

