



BRF VALÖ FYR, GÖTEBORG.
Bland bergknallar och tallar
har Landström Arkitekter för-
siktigt placerat ut 49 husvoly-
mer med utsikt mot Göta Älvs
utlopp. Per Bornstein kom-
menterar på sidan 51.

RESIDENTIAL AREA, GOTHENBURG
ARCHITECT: LANDSTRÖM ARKITEKTER



SITUATIONSPLAN 1:3 000

Vy från vattnet. Den noggranna utsättningen har haft som mål att ge alla hus en glimt av vattnet.

Samtliga foton Åke E:son Lindman

1. Gatuvy. De traditionella västkustsamhällena har stått modell för de försiktigt utplacerade husvolymerna.

2. Interiör vid trappa. Husen är utförda i massivträskivor som förproducerats och monterats på plats.



Arkitekten beskriver: Området ligger i sluttningen av bergspartiet stora Billingen med storslagen utsikt över Göta Älvs utlopp. Intillboendes vilja att behålla det orört innebar att detaljplanen vann laga kraft först efter en nästan tio år lång planprocess. Efter ett parallellt uppdrag 2006 valde HSB att genomföra vårt förslag.

Vi fann plats för 49 stycken friliggande småhus med en tydlig idé och sammanhållen gestalt. Styrkan är hur vi optimerat antalet hus och utsiktsmöjligheter samtidigt som vi lyckats spara naturen, vridit hus och dragit trafikstråk med en närmast kirurgisk noggrannhet trots en nivåskillnad på hela tio meter inom tomten. Varje hus har sitt individuella läge och sin anpassning till terrängen.

Detaljplanen var öppen för markens disposition men föreskrev bland annat små husstorlekar, fasader av trä samt sadeltak om 30 grader med lertegel. Arbete i både terrängmodell och utifrån laserskanning ledde till att vägar och husens höjder kunde optimeras så alla hus utom ett är tillgänglighetsanpassat.

Förhållandet mellan bebyggelse och natur är alltid intressant. Gestaltningen präglas av de klassiska västkustsamhällena. Vi har sökt finna en nyare teori i stället för den att under lång tid placera ut hus intill hus som man under generationer gjort i Bohuslän. Långsiktigt, hållbart byggande med en tidlös estetik har varit målsättningen.

Valet blev att bygga med massivträskivor som kan förproduceras industriellt. Stomme med färdig invändig volym uppförs på två dagar, men de viktigaste fördelarna upplever de boende i de färdiga husen: massivträ har goda effekter på inomhusklimatet och kan lätt uppta och avge både värme och fukt. Dessutom blir konstruktionen styv och stabil och träets karaktär framgår även om man målar väggarna.

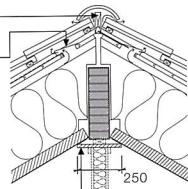
Området utgörs av tre hustyper, två smala om 123 och 136 kvm samt en kvadratisk om 103 kvm BOA. Då den massiva trästommens skivor bearbetas med CNC-teknik har det varit möjligt att utföra varianter inom typerna så varje läge till exempel kunnat få en unik fönstersättning. Tillsammans med läget på uteplats, carport och bod blir alla 49 husen individuella. Bostadshuset har målats i fyra grå färgnyanser medan komplementbyggnader är brunsvarta.

Valö Fyr har varit ett projekt med ett väldigt engagemang hos alla inblandade som inneburit att vi lämnat över bostäder där alla har fått en glimt av havet och nära kontakt med berghällar och bevarade naturvärden.

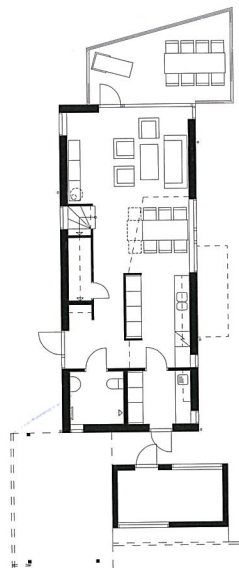
ANDERS LANDSTRÖM
MAGNUS STENMARK

- 25X38 TAKTEGEL
- BÄRLÅKT
- 25X25 STRÖLÅKT
- UNDERLAGSPAPP
- 21 RÅSPONT
- 42X405 LIMTRÄ
- 40 LUFTSPALT
- VINDPAPP
- 365 ISOLERING (195+170)
- PLASTFOLIE
- 60 MASSIVTRÄ

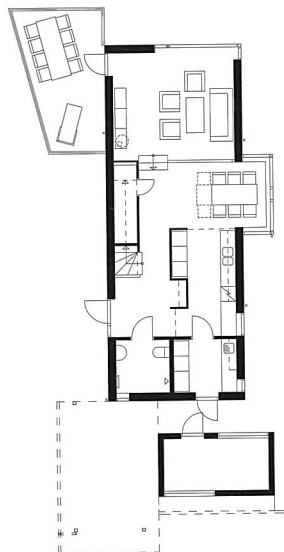
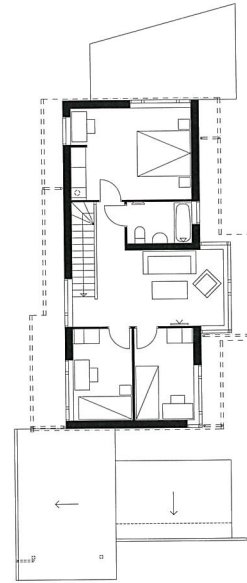
NOCKBRÄDA 34X20
VENTILATIONSHUV
I VARJE FACK



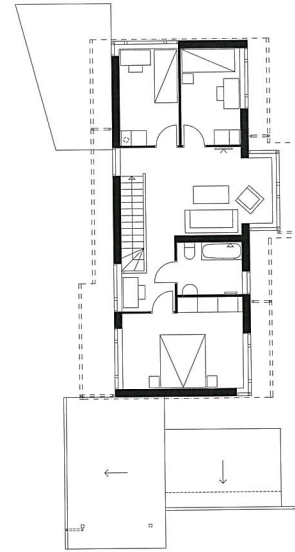
19 MASSIVTRÄ, DOLD
INFÄSTNING OCH
TÄTNING ENL. BE



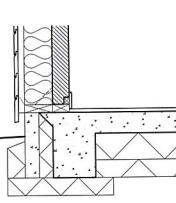
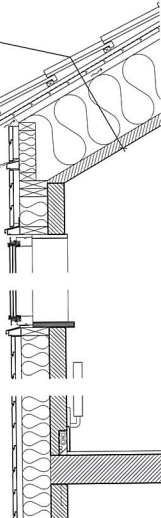
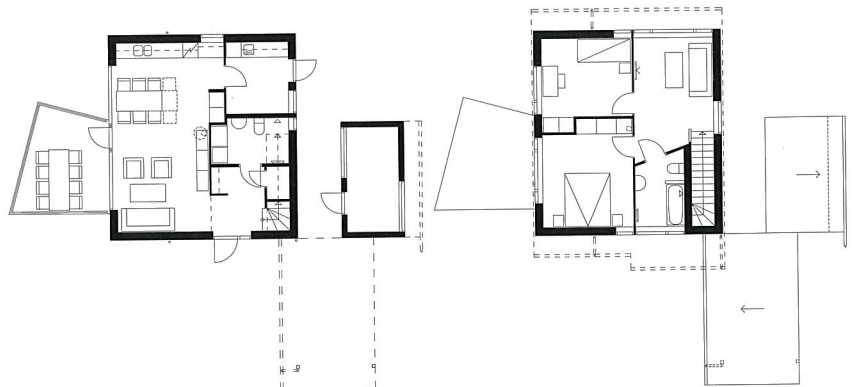
PLANER HUSTYP A1A 1:300



PLANER HUSTYP A2B 1:300



PLANER HUSTYP B1A 1:300



DETALJSNITT 1:40

NY ARKITEKTUR: 5

1 och 2. Några av området olika hustyper som målats i fyra olika nyanser av grått. Massivträtekniken möjliggör att fönsterplaceringar kan göras individuellt med optimal hänsyn till utblickar och väderstreck.





FAKTA

Adress: Tångudden, Göteborg. Brf Valö Fyr.
Arkitekt: Landström Arkitekter AB genom Anders Landström (ansvarig), Magnus Stenmark (handläggare), Karin Norén-Elfström. **Landskap:** Ramböll Göteborg; Camilla Wenke och Karin Qwarnström. **Stadsplan:** Stadsbyggnadskontoret, Göteborgs Stad; Malin Häggdahl. **FU grund:** Bengt Johansson & Co. **Konstruktör hus:** Fristad Bygg AB, Pierre Landel och KLH GmbH,

Österrike. **V (Hus):** DELTAte. **E (Hus):** Elkonstruktioner Väst AB. **Byggherre:** HSB Göteborg; Lena Andersson, Ulrika Palmblad, Helge Kristensson. **Entreprenadform, entreprenörer:** Grund/Mark: Totalentreprenad, PEAB. Hus: Samverkansentreprenad, Fristad Bygg AB, Lars Serrander. **Omfattning:** 49 fristående hus med förråd + 1 gemensamhetshus, totalt ca 7 400 kvm BTA. **Byggnadsår:** 2008–10.

1. Gavlar mot Göta Älvs utlopp.
2. Vardagsrum i hustyp A, en av de tre typer som bygger området.
3. Från övre plan i hustyp A. Massivträ-blockens struktur har lämnats synlig i taket.

