

VILLA EKE, STOCKHOLM

ARKITEKT: AOS ARKITEKTER

Två villor i två olika traditioner presenteras här. Villa Eke knyter an till sekelskiftets skärgårdsvilla, medan Villa Holmgren bär drag av den klassicerande snellmanska typen. Arkitekterna presenterar och Lis Hogdal kommenterar på sidan 59.



En tomt med ekar kring en spegeldamm, södervända berghällar mot en skimrande skärgårdsvik och stora skärgårdshus i närheten som idag bebos året om. Byggherrarnas önskan om ett hus för "country life" och som väl passade platsen. Det var förutsättningarna att börja med i ett uppdrag där arkitektens ansvar var att både skapa och leda bygget av en stor privat bostad.

För att finna spår och riktning användes tiden till att börja med till samtal med byggherrarna, att vara på tomten och att inspireras och söka kunskap bland minnen och erfarenheter. Ett besök på Svindersvik i Nacka, ett sommarställe från 1700-talet riktat av Carl Hårleman, var inspiration till arkitektoniskt tema.

Vid ett besök på tomten var idén om kompositionen av byggnaderna funnen. En siktlinje mellan precis byggda hus mot fjärden med berghällar, ekar och damm i mellanrummet, skulle vara den centrala upplevelsen av platsen.

Det stora bostadshuset måste fungera ledigt som ett hem åt en familj med barn i småskoleåldern och upplevas som ett hus av normal

storlek. I önskemålet om en hall i två våningar fanns svaret, den innebar att många rum fick direkt samband. Husets "hjärta" skulle utgöras av köket och därifrån skulle man, med ett par steg åt sidan, kunna se vem som kommer in i huset — inte som i många andra stora hem, först gå genom halva huset.

På "svenskt" sätt är enkla och finstämda former och uttryck sökta. Husvolymer är inlagda i landskapets sträckning, fasaddelar mot entrésida och landskap är gestaltade i en enkel symmetrisk komposition och däremellan har lekfullhet och insida fått spela ut i fasaderna.

Att Villa Eke är ett *hem* har varit temat för interiörerna. Byggherrarna har länge varit bosatta i England och genom många resor samlat intryck och saker. Tillsammans har vi sökt en egen tidlös karaktär för varje rum. Mått, stora



*T v. Övre hallen.
Ovan. Situationsplan.*

Samtliga foton Lars Hallén

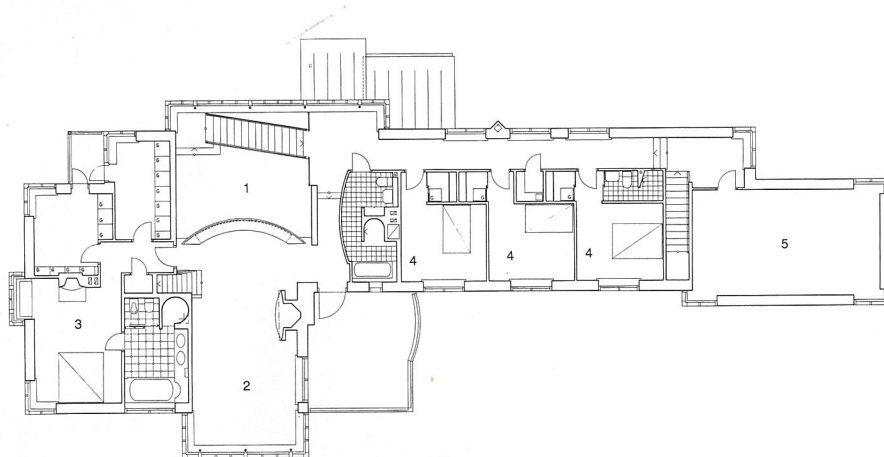




Anläggningen från vattnet, med bastuhus och hamn vid stranden.

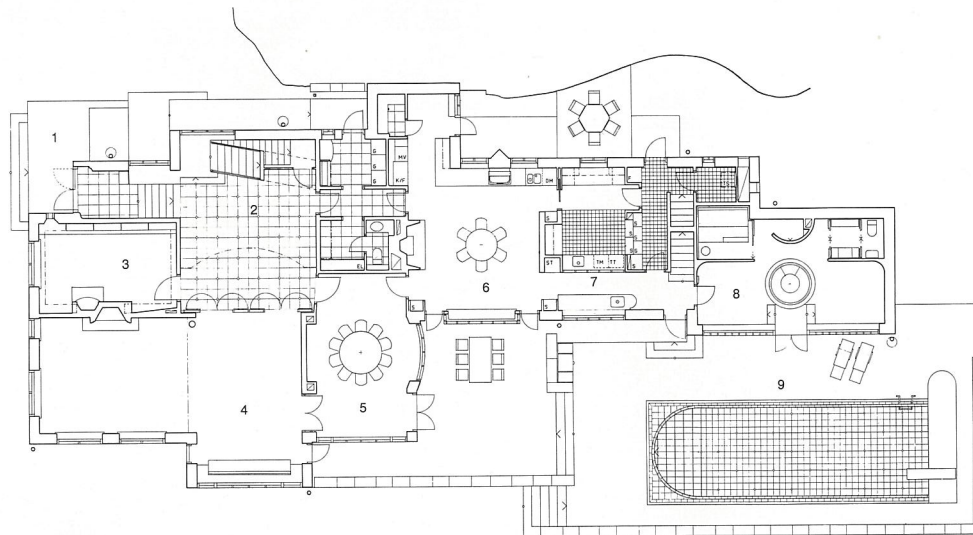
Övre plan, 1:300

- 1. ÖVRE HALL
- 2. ÖVRE HALL
- 3. SOVRUM
- 4. SOVRUM
- 5. LEKRUM



Entréplan, 1:300

- 1. ENTRÉ
- 2. HALL
- 3. BIBLIOTEK
- 4. VARDAGSRUM
- 5. MATSAL
- 6. KÖK
- 7. BLOMVARÐ
- 8. BAD
- 9. UTMHUSPOOL



som små, har noggrant studerats för att nyttja all yta och volym. Alla detaljer är former av vår tid, omsorgen och mängden ger huset en känsla av att vara äldre. Måleritekniker och kulörprover är utarbetade tillsammans med konstnär Sahn Gnista.

Material och färgpalett är vald så allt kan kombineras på olika sätt. Golv av gotlands-kalksten, plattor i schackmönster och oljad ek. Väggar är genomgående putsade, några väggar och de flesta tak är utförda med hyvlad träpanel. Putsade väggar är målade med pigmen-

terad kalkfärg, linoljelasyr och matt latexfärg. Övervåningens tak är vitkritade och träpaneler och snickerier är målade med linoljefärg. Våtrum är utförda med glasmosaik, teakdetaljer, vitt kakel och vitt porslin. Två rum är särskilt formade, dels "master bathroom" i utvald marmor och dels vinkällare med handslaget tegel och oljebränt stål.

Ambitionen för markbehandlingen är att kring de rikt mossbevuxna berghällarna plantera olika sorters ris och ljung. Gårdsplanens idé är avhyvlade berghällar som kantats med stor-

gatsten, allt ca en decimeter ovanför omgivande mark. Den natursten som använts är mer bearbetad ju närmare man kommer byggnaden. Husets till sist står byggt på murade rubbelstensmurar bland mjuka berghällar.

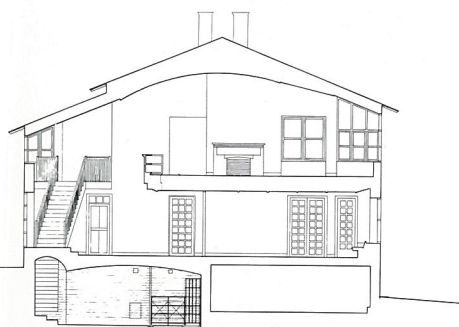
De olika byggnadernas förhållande till varandra och till landskapets natur, tillsammans med rum som har kontakt med skärgårdsfjärdens vattenyta, avser att samla upplevelsen till något som kan vara unikt "svenskt".

ANDERS LANDSTRÖM

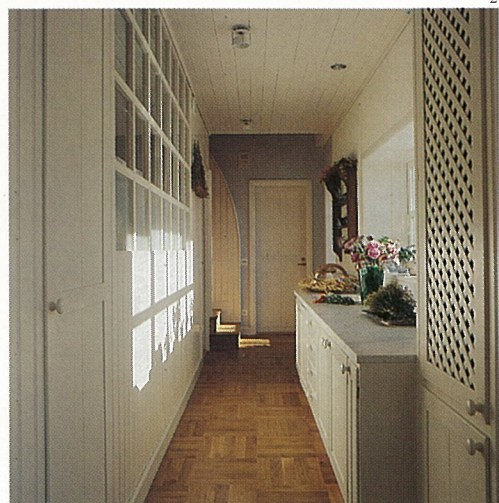
FAKTA

Läge: Stockholms innerskärgård. **Arkitekt:** AOS Arkitekter genom Anders Landström. Medarbetare: Cecilia Andreasson (fast inredning m m) samt Ingrid Nilsson och Ebba Sjödahl (fasaddetaljer). **Trädgård:** Kalle Blomqvist. **Färgprover/måleritekniker:** Sahn Gnista. **K:** Kurt Henriksson Ingenjörbyrå. **V:** Leif Nilsson, Jarl Magnusson AB. **E:** Lennart Goldring. **Entreprenadform/byggledning:** Delade entreprenader samordnade av arkitekt och Harry Lindekrantz, PO Svennerholm AB. **Entreprenörer:** SH-Bygg (bygg och utvändigt sten), Täckräker Bygg och Puts (murning),

Bror Sänier och Benny Larsson (invändigt snickeri), Rolf Sandberg m fl (hus och sjöbod), Jiwes Snickeri (inredningssnickerier), Dala Snickerier (fönster och dörrar), CTT (målning), Sahn Gnista, Tommy Bollander och Kaj Johansson (specialmåleri), LW-Plåt, Olle Lind Golv, Roki Bygg (kakel), NS-Sten (invändig sten), Turex Rör (värme och sanitet), TS-Ventilation, SEAB (el), Saltsjö Reningsteknik (pool), Kungsholms Gas, Automatikalarm, Miljöbyggarna (trädgård), Svenska Tennisbanor, Ekens dykeri-service (brygga) m fl. **Byggnadsår:** 1988-90.



Sektion I:300



1. Husets sjöside.
2. Blomvårdsrum.
3. Badavdelning.

VILLA EKE

1. Trappan i entréhallen.
2. Entrésidan med garagebyggnad till höger och havet i fonden.
3. Vardagsrummet sett från hallen.
4. Biblioteket.



3



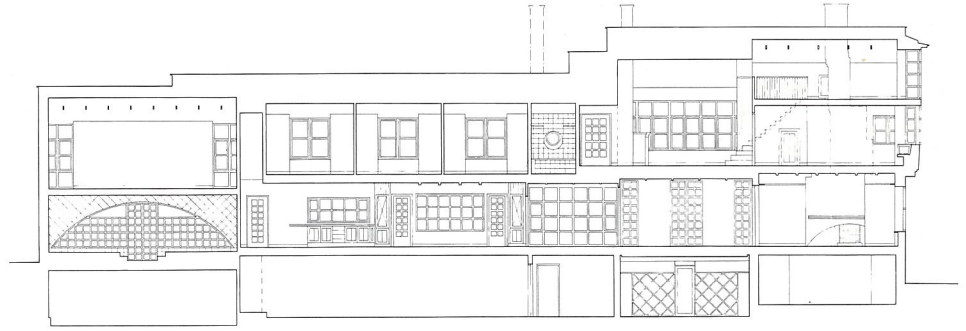
1



2



4



Sektion 1:300

